

# THE



家財の  
保険

個人用火災総合保険

賃貸住宅内  
収容家財用





# THE 家財の保険 5つの特長を知る!

損保ジャパン日本興亜のTHE 家財の保険は、お客さまの視点から火災保険の安心を見つめ直した、新しい火災保険です。お客さまの生活環境やライフスタイルにあわせて、幅広い補償からピッタリのプランを選択でき、受取保険金の算出方法やご契約手続き、保険証券の「わかりやすさ」もとことん追求しました。

## 特長1 自然災害をはじめ ワイドな補償が頼もしい!

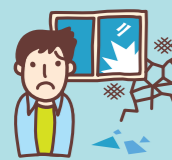
THE 家財の保険では、火災をはじめとするさまざまな災害から日常生活の思いもよらないリスクまで、大切な家財を幅広くお守りします。24時間万全の補償で安心をご提供します。

ひとまわり大きな安心をプラス! セットできるオプション(各種特約)は (P5)をご参照ください。

火災	落雷	破裂・爆発
風災、雹災、雪災	水災	建物外部からの物体の落下・飛来・衝突など
漏水などによる水濡れ	騒擾・集団行動等に伴う暴力行為	盗難による盗取・損傷・汚損
不測かつ突発的な事故(破損・汚損など)	さらに補償を拡げるオプション(各種特約)	

## 特長2 火災等の事故時の大家さんへの賠償責任を補償します! (借家人賠償責任補償)

### 借家人賠償責任補償(自動セット)



借戸室が偶然な事故により損壊した場合において、大家さんに対して法律上の損害賠償責任を負ったとき、その損害賠償金をお支払いします。(自己負担額はありません。)なお、損害賠償に関する示談交渉サービスは行いません。

**事故例** 入居者が火災を発生させ、賃貸している借戸室に損害が生じ、入居者が大家さんに対して法律上の損害賠償責任を負担することになった。

### 修理費用補償(任意セット)

借戸室が偶然な事故により損害を受け、大家さんとの賃貸借契約に基づき修理した場合または居住のために緊急的(注)に修理した場合に負担した修理費用を補償します。(自己負担額は3,000円です。)※ご契約いただく内容により、補償の有無、保険金額が異なります。※専用水道管の凍結に伴う修理費用は1回の事故につき10万円が限度となります。

(注)借戸室での居住が困難な状態から復旧するために、応急修理が求められる状況をいいます。

**事故例** 空き巣被害に遭い、玄関の錠を壊された。賃貸借契約で玄関ドアは入居者が修理することになっているため、修理を行った。

## 特長3 同居人(注)の方の家財も補償します!

被保険者が所有する家財だけでなく、同居人(注)が所有する保険証券記載の借戸室に収容されている家財もあわせて補償します。たとえば、ルームシェアをしている場合など家財の所有者が複数名いるときでも、同居人(注)の家財を含めて補償されるため、家財の所有者ごとに保険に加入する必要がありません。

なお、この保険に自動的にセットされる借家人賠償責任補償はもちろん、修理費用補償や各種特約(詳しくは(P8)へ)をセットした場合についても、これらの被保険者に同居人(注)を含めます。

※ THE 家財の保険には「同居人が居住する場合の被保険者に関する特約」が自動セットされます。追加となる保険料はありません。  
(注)保険証券記載の被保険者と同居する方をいい、保険証券記載の建物の賃貸借契約における借主または同居人に該当する方にかぎります。

## 用語の解説

**【保険契約者/契約者】** 保険会社に保険契約の申し込みをする方をいいます。保険契約が成立すると、保険料の支払義務、通知義務などの保険契約に基づく義務を負うことになります。

**【被保険者】** 補償を受けられる方をいいます。基本的には保険契約者と同一ですが、別の方となる場合もあります。保険契約が成立すると、通知義務などの保険契約に基づく義務を負うことになります。

**【保険の対象】** 保険をつける対象のことをいい、この保険契約では、家財が該当します。

**【保険金額】** 保険契約において保険の対象に対して設定する契約金額のことでも、お支払いする保険金の限度額となります。

**【保険金】** 保険契約により補償される事故によって損害が生じた場合に、保険会社が被保険者にお支払いする金銭をいいます。

**【費用/保険金】** 家財の損害のほかに、さまざまな費用が必要となり、その費用をサポートするために支払われる保険金です。

**【保険料】** 保険契約者が保険契約に基づいて保険会社に支払う金銭のことをいいます。保険契約の申し込みをしても、払込期日までに保険料のお支払いがなければ、補償はされません。

**【敷地内】** 同一の契約者または被保険者によって占有されている、保険の対象の所在する場所およびこれに連続した土地のことをいいます。(塀などの囲いの有無を問いません。)また、公道、河川などが介在していても敷地内は中断されることなく、これを連続した土地とみなします。

THE 家財の保険

大きな安心を上手に備える 5ステップ

ステップ1 5つの特長を知る

ステップ2 プランの詳細を確認する

ステップ3 地震の損害に備える

ステップ4 さらに安心をプラス

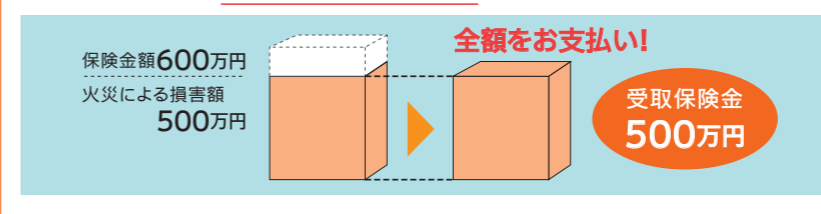
ステップ5 契約上重要となるご注意点

## 特長4 家財の保険金額は、新価の範囲内で自由に設定できます!

家財の評価額の全額を補償しようとすると保険料の負担が大きくなるし、かといって一部しか加入しないと損害額の一部しか支払われない...とお考えのお客さまのニーズにお応えします。

■「新価1,500万円」の家財をお持ちで、「保険金額600万円」に設定した場合の受取保険金

THE 家財の保険は  
保険金額を限度に損害額全額をお支払い!(自己負担額は差し引かれます。)



1つの保険の対象について、複数のご契約に分けてご加入いただく場合は、ご契約をまとめてご加入いただくよりも保険料の合計が高くなる場合がありますので、ご注意ください。

### 家財の新価の目安

思っている以上に家財は高額です。(平成29年4月現在)

ご家族構成	2名 大人のみ	3名 大人2名 子供1名	4名 大人2名 子供2名	5名 大人2名 子供3名	独身 世帯
25歳前後	490万円	580万円	670万円	760万円	300万円
30歳前後	700万円	790万円	880万円	970万円	
35歳前後	920万円	1,000万円	1,090万円	1,180万円	
40歳前後	1,130万円	1,220万円	1,310万円	1,390万円	
45歳前後	1,340万円	1,430万円	1,520万円	1,610万円	
50歳前後(含以上)	1,550万円	1,640万円	1,730万円	1,820万円	

※上の表は家財の新価の目安となります。上の表にない家族構成の場合は、取扱代理店または損保ジャパン日本興亜までお問い合わせください。

## 特長5 充実のサービスをすべてのプラン(注1)で無料付帯! 「すまいとくらのアシスタントダイヤル」

日常生活やお住まいのトラブル等でお困りの際に、専門業者を手配しての応急処置や、お電話でのご相談等に対応するサービスです。詳細につきましては、ご契約のしおり、ご契約後に送付される約款(ご契約時にWeb約款を選択された場合はWeb約款)記載の「すまいとくらのアシスタントダイヤル」サービス利用規約をご参照ください。

すまいとくらのアシスタントダイヤル 0120-620-119

※ サービスを利用する際は、まず初めに「すまいとくらのアシスタントダイヤル」までご連絡ください。  
※ ご利用時には、お客さまのお名前と証券番号をお知らせください。

サービスの受付時間	サービス名	
24時間 365日受付	水まわりのトラブル応急サービス	かぎのトラブル応急サービス
	防犯機能アップ応援サービス	健康・医療相談サービス(注2)
平日 午前10時~ 午後5時(注3)	住宅相談サービス(原則予約制)	法律相談サービス(原則予約制)
	税務相談サービス(原則予約制)	

(注1)総括契約に関する特約がセットされた契約の場合は、サービスの対象外となります。  
(注2)サービスの内容によってはご利用可能な時間帯が異なります。(注3)土・日・祝日、12/31~1/3を除きます。  
※ 提携業者によるサービス提供であり、サービスの着手にお時間がかかる場合またはサービスをご提供できない場合があります。  
※ お客さまご自身で業者を手配された場合は、サービスの対象外となります。  
※ 相談サービスは30分程度の一般的なご相談にお応えします。

**【告知事項】** 危険(注)に関する重要な事項のうち、保険契約申込書等の記載事項とすることによって保険会社が契約前に告知を求めるものをいいます。たとえば、保険の対象の所在地などが該当します。  
(注)危険とは、損害の発生の可能性をいいます。

**【通知義務】** ご契約以降に、告知事項の内容に変更が生じた場合に、保険契約者または被保険者が保険会社に遅滞なく連絡しなければならない義務のことです。たとえば、住居を越越した場面などが該当します。

**【通貨等】** 通貨および小切手をいいます。

**【再調達価額】** 損害が生じた地および時において保険の対象と同一の質、用途、規模、型、能力のものを再取得するのに要する額をいいます。

**【新価】** 保険の対象と同一の質、用途、規模、型、能力のものを再取得するのに要する額をいいます。

**【時価額】** 保険の対象の再調達価額から使用による消耗および経過年数などに応じた減価額を控除した額をいいます。ただし、貴金属、宝玉石および宝石ならびに書画、骨董、彫刻物その他の美術品(1個または1組の価額が30万円を超えるか否かを問いません。)は、その保険の対象と同等と認められる物の市場流通価額をいいます。

**【自己負担額】** 保険金をお支払いする事故が発生した場合に、保険契約者または被保険者が自己負担するものとして設定する金額をいいます。損害額から自己負担額を差し引いた額を保険金としてお支払いします。



# プランの詳細を確認する!

THE 家財の保険  
上手に備える5ステップ

ステップ1  
5つの特長を  
知る

ステップ2  
プランの詳細を  
確認する

ステップ3  
地震の損害に  
備える

ステップ4  
さらに安心を  
プラス

ステップ5  
契約上重要な  
ご注意点

## 「損害保険金」補償内容 ご希望の補償範囲に応じて6つの契約プランをご用意しました。

補償内容 詳しくは P7 へ	火災	風災、雹災、雪災	水災	建物外部からの物体の 落下・飛来・衝突など	不測かつ 突発的な事故 (破損・汚損など)	選べる
失火やもらい火などによる火災の損害を補償します。						<b>自己負担額</b> 0 1 3 5 10 円 万円 万円 万円 万円 下記参照
落雷による損害を補償します。		台風、旋風、竜巻、暴風等の風災、雹災または豪雪、雪崩等の雪災による損害を補償します。 雨などの吹込みによって生じた損害につきましては、建物の外壁、屋根、開口部等の外側の部分が風災などの事故によって直接破損した場合にかぎりません。	台風、暴風雨、豪雨等による洪水・融雪洪水・高潮・土砂崩れ・落石等の水災(床上浸水等)の損害を補償します。	給排水設備の事故や他人の戸室で生じた事故に伴う漏水などによる水濡れ損害を補償します。 給排水設備自体に生じた損害を除きます。	物を運んでいるときに誤って家財道具を破損させてしまった場合などの偶然な事故による損害を補償します。	
ガス漏れなどによる破裂・爆発などの損害を補償します。				騒擾・集団行動等に伴う暴力行為	集団行動等に伴う暴力・破壊行為による損害を補償します。	
				盗難による盗取・損傷・汚損	盗難による盗取や損傷・汚損などの損害を補償します。	
選べる 契約プラン						
ベーシック (I型)	○	○	○	○	○	
ベーシック (I型)水災なし	○	○	補償されません	○	○	
ベーシック (II型)	○	○	○	○	補償されません	
ベーシック (II型)水災なし	○	○	補償されません	○	補償されません	
スリム (I型)	○	○	○	補償されません	補償されません	
スリム (II型)	○	○	補償されません	補償されません	補償されません	

### 全プラン共通で自動的にセット

**借家人賠償責任補償**  
偶然な事故により、大家さんに対し法律上の損害賠償責任を負担した場合に借家人賠償保険金をお支払いします。

**「費用保険金」補償内容**  
**地震火災費用保険金**  
地震・噴火またはこれらによる津波を原因とする火災で保険の対象である家財を収容する建物が半焼以上、または保険の対象である家財が全焼した場合は、保険金額の5%をお支払いします。

**残存物取片づけ費用保険金**  
損害保険金が支払われる場合に損害を受けた保険の対象の残存物の取片づけに必要な費用をお支払いします。

**臨時費用保険金**  
損害保険金にプラスしてお支払いします。  
[支払割合・限度額が選べます]

損害保険金×30% 限度額300万円	損害保険金×30% 限度額100万円	選べる
損害保険金×20% 限度額100万円	損害保険金×10% 限度額100万円	臨時費用保険金 なし

**損害防止費用**  
火災、落雷、破裂または爆発による損害の発生または拡大の防止のために必要または有益な消火活動による費用を支出した場合に、その損害防止費用をお支払いします。  
詳しくは P7 へ

**同居人が居住する場合の被保険者に関する特約**  
詳しくは P1 P8 へ

**修理費用補償**  
偶然な事故により、賃貸借契約に基づく修理費用を負担した場合に修理費用保険金をお支払いします。  
詳しくは P1 P8 へ

**ひとまわり大きな安心をプラス!**  
さらに補償を拡げるオプション(各種特約)について  
詳しくは P5 へ

**THE 家財の保険には原則付帯されます。**  
ご希望により外すこともできます。  
**地震保険**  
地震・噴火またはこれらによる津波を原因とする火災・損壊・埋没・流失によって保険の対象である家財に損害が生じた場合に保険金をお支払いします。  
地震保険について 詳しくは P6 へ

! ベーシック (I型)水災なし | ベーシック (II型)水災なし | スリム(II型) をお選びいただく場合のご注意 異常気象の影響により、思わぬ地域でも水災が発生することがあります。特に戸建にお住まいのお客さまはご契約前に必ず水災の恐れがないかチェックしてください。

**自己負担額とは**

上記の補償(費用保険金は除きます。)に対する損害では、下記の算式によって損害保険金をお支払いします。ただし保険金額が上限となります。

損害額 - 自己負担額 = 損害保険金

**自己負担額0円を選択した場合のご注意**

自己負担額0円を選択した場合でも不測かつ突発的な事故(破損・汚損など)の自己負担額は1万円となります。

**家財を保険の対象とした場合のご注意**

- ①お申し込みの際にご申告いただかなければ、補償されないものがあります。  
貴金属、宝玉石および宝飾品ならびに書画、骨董、彫刻物その他の美術品で、1個または1組の価額が30万円を超えるもの(以下「貴金属・宝玉石等」といいます。)や、稿本や設計書などは、お申し込み時にご申告いただき、保険証券に明記されなければ補償されません。またこれらのものは、明記物件といい、損害額の算出は時価額を基準とします。
- ②明記し忘れた貴金属・宝飾等の取扱い  
貴金属・宝飾等を保険証券に明記し忘れた場合であっても、保険期間を通じて1回の事故にかぎり、これを保険の対象に含むものとします。この場合、損害の額が1個または1組ごとに30万円を超えるときは、その損害の額を30万円とみなします。ただし、1回の事故につき、300万円または保険の対象である家財の保険金額のいずれか低い額を限度とします。
- ③盗難の補償限度額(損害額を限度に以下のとおりお支払いします。)

事故の種類	限度額
通貨等、印紙、切手、乗車券等の盗難	20万円
預貯金証書の盗難	200万円または家財の保険金額のいずれか低い額

■明記物件の盗難の場合は、1回の事故につき、1個または1組ごとに100万円または家財の保険金額のいずれか低い額を限度とします。  
■上記にかかわらず、通貨等、預貯金証書等の盗難の場合は、1回の事故につき、1敷地内ごとに、右表の金額を限度として、損害額をお支払いします。

保険金をお支払いできない主な場合につきましては P9 をご参照ください。

# ひとまわり大きな安心をプラス!

THE 家財の保険にセットできる主な特約(オプション) [詳しくは \(p8\)へ](#)

“プラスアルファ”の安心を手にしていただける特約です。  
いざというときのために、ぜひ追加のご加入をご検討ください。

## 賠償責任が心配な方へ 個人賠償責任特約



日常生活において、お客さまご自身またはご家族の方が他人にケガを負わせたり他人の物を壊したりした結果、法律上の損害賠償責任を負担することによって被る損害を補償します。

- **セットできるプラン** **すべてのプラン**
  - お支払いする保険金: 損害賠償金、訴訟費用、弁護士費用 (1回の事故につき、保険証券記載の保険金額限度)
  - 保険金額: 1,000万円、3,000万円、5,000万円、1億円のいずれかから選択します。
- 事故事例** デパートで、陳列されている商品をうっかり壊してしまった。

**ご注意** 国内外の事故にかかわらず補償します。

<示談交渉サービスについて>

- ※ 国内の事故にかぎり、損害賠償に関する示談交渉サービスを行います。
- ※ 示談交渉サービスのご利用にあたっては、この特約の被保険者および被害者の方の同意が必要となります。
- ※ この特約の対象となる事故にかぎります。
- ※ 賠償責任額が明らかにこの特約の保険金額を超える場合は対応できません。

## ご近所付き合いを円滑にするために 類焼損害特約



お住まいからの失火で近隣の住宅や家財に延焼してしまった場合に、法律上の損害賠償責任がなくても、近隣の住宅や家財を補償します。

- **セットできるプラン** **すべてのプラン**
  - お支払いする保険金: 近隣の住宅・家財の再調達価額を基準として算出した損害額 (契約年度ごとに1億円を限度とします。)
- 事故事例** 自宅建物から出火した火事が燃え広がり、お隣の住宅まで延焼してしまった。

- ご注意** 1. 煙損害または臭気付着損害を除きます。
- 2. 損害に対して保険金を支払うべき他の保険契約等がある場合は、その保険金の額を差し引いて算出します。

※ お支払いする保険金の請求権者は、類焼損害を被った近隣の家屋などの所有者となります。事故の際には、ご契約者さまから被災した近隣の方へ、この保険契約の内容をお伝えいただくとともに、損保ジャパン日本興亜へ類焼損害のご通知をいただくお手続きなどが必要です。

## 持ち出した家財の損害などが心配な方へ 携行品損害特約



携行している身の回り品について、偶然な事故により損害が生じた場合に補償します。

- **セットできるプラン**
  - **ベーシック(Ⅰ型)** **ベーシック(Ⅰ型)水災なし** **ベーシック(Ⅱ型)** **ベーシック(Ⅱ型)水災なし**
  - 保険金額: 50万円、100万円のいずれかから選択します。
- 事故事例** 通勤途中で駅の壁にバッグをぶつけて破損してしまった。

- ご注意** 1. 国内外の事故にかかわらず補償します。
- 2. 補償の対象外となる身の回り品がありますので、詳細につきましては、取扱代理店または損保ジャパン日本興亜までお問い合わせください。
- 3. 保険の対象が生活用の通貨等、預貯金証書、印紙、切手または乗車券等の場合は、損害額の上限を5万円とします。

## 事故の再発を防ぐ備えを充実させたい方へ 事故再発防止等費用特約



火災、落雷、破裂・爆発の事故または盗難(注1)の事故により損害保険金をお支払いする場合に、その事故の再発防止策として「事故再発防止メニュー」(注2)をご利用いただけます。専用デスクが「事故再発防止メニュー」の手配から費用のお支払いまで対応します。

- **セットできるプラン**
  - **ベーシック(Ⅰ型)** **ベーシック(Ⅰ型)水災なし** **ベーシック(Ⅱ型)** **ベーシック(Ⅱ型)水災なし**
  - 保険金額: 1回の事故につき、20万円を限度とします。
- 事故事例** 盗難の事故により損害保険金を支払われたため、再発防止のために「防犯ガラス・フィルム」を設置した。

(注1)通貨等、預貯金証書等のみの盗難は含みません。  
(注2)お支払対象となる費用の一覧は、損保ジャパン日本興亜公式ウェブサイトでご覧いただけます。

- ご注意** 1. お住まいの地域や、やむを得ない事情によっては、「事故再発防止メニュー」の手配に日数を要する場合や、提供業者の手配ができない場合があります。
- 2. メニューの選定・設置にあたっては、保険証券記載の建物の所有者もしくは管理会社の許可が必要なことがあります。
- 3. 事故発生の日から180日以内に負担したものにすぎません。

## 地震等による火災の補償を充実させたい方へ 地震火災特約(地震火災30プラン・地震火災50プラン)

この特約をセットすることで、地震等による火災で、保険の対象である家財を収容する建物が半焼以上、または保険の対象である家財が全焼した場合は、地震保険、主契約の地震火災費用とあわせて、地震火災50プランでは最大で火災保険金額の100%、地震火災30プランでは最大で火災保険金額の80%まで補償します。

※ 保険の対象が滅失した後に火災による損害が生じた場合は、お支払いできません。  
※ お支払いいただいた特約の保険料が、一定額を限度としてその年の契約者の課税所得から控除されます。(平成29年4月現在)

- **セットできるプラン**
- **ベーシック(Ⅰ型)** **ベーシック(Ⅰ型)水災なし** **ベーシック(Ⅱ型)** **ベーシック(Ⅱ型)水災なし**

	地震等による火災の補償	
セットなし (地震保険のみ)	地震保険(注)	地震火災費用 火災保険金額の <b>5%補償</b>
地震火災 30プラン	最大で火災 保険金額の	地震火災費用+地震火災特約 火災保険金額の <b>30%補償</b>
地震火災 50プラン	<b>50%補償</b>	地震火災費用+地震火災特約 火災保険金額の <b>50%補償</b>

(注)地震保険を付帯しない場合でも、この特約をセットすることができます。ただし、地震による倒壊や津波による流失等の損害は補償されませんのでご注意ください。

※ ご契約いただく主契約の条件などによっては、上記特約をセットできない場合もございます。なお、複数のご契約に上記特約をセットした場合、補償に重複が生じることがありますので、ご注意ください。各特約をセットしていただく条件や、補償内容の詳細につきましては、取扱代理店または損保ジャパン日本興亜までお問い合わせください。

# 地震保険は必要保険です!

災害後の暮らしをしっかりとサポート  
**地震保険(原則付帯)**

THE 家財の保険だけでは、地震・噴火またはこれらにより発生した津波による損害は補償されません。

地震保険にご加入されていないと、地震・噴火またはこれらによる津波(以下「地震等」といいます。)を原因とする損壊・埋没・流失による損害だけでなく、地震等による火災(延焼・拡大を含みます。)損害や、火災(発生原因を問いません。)が地震等によって延焼・拡大したことにより生じた損害についても補償の対象となりません。

### 地震保険の補償内容

地震等を原因とする火災・損壊・埋没・流失によって、保険の対象である家財が損害を受けた場合に保険金をお支払いします。

### 地震保険の保険の対象

**家財** 居住用建物に収容されている家財一式。ただし、以下の保険の対象に含まれないものを除きます。

- ⚠ **保険の対象に含まれないもの** (THE 家財の保険で保険の対象に含める場合であっても、以下のものは地震保険では保険の対象に含まれません。)
- 通貨、有価証券、預貯金証書、印紙、切手その他これらに類するもの ● 自動車(自動三輪車および自動二輪車を含み、総排気量が125cc以下の原動機付自転車を除きます。)
- 1個(または1組)の価額が30万円を超える貴金属、宝石や書画、彫刻物などの美術品(明記物件) ● 稿本(本などの原稿)、設計書、図案、証書、帳簿その他これらに類するもの(明記物件)

### 地震保険の保険金額の設定

保険金額の設定: 主契約の保険金額の30%~50%の範囲内で設定します。  
保険金額の限度額: 1,000万円

地震保険に2契約以上加入されている場合は、同一敷地内に所在し、かつ、同一被保険者の世帯に属する家財ごとに保険金額を合算して限度額を適用します。

### 地震保険の割引制度

地震保険には、建物の免震・耐震性能に応じた割引制度があります。所定の確認資料のご提出により、以下の割引が適用される場合があります。詳細につきましては、取扱代理店または損保ジャパン日本興亜までお問い合わせください。なお、以下の複数の割引が適用できる場合でも、いずれか1つの割引のみの適用となります。

- 免震建築物割引 ● 耐震等級割引 ● 耐震診断割引 ● 建築年割引

### 地震保険のお申し込み

地震保険だけではご契約できません。THE 家財の保険に付帯して地震保険をお申し込みください。また、地震保険は原則付帯ですが、地震保険に加入されない場合は、保険契約申込書の「地震保険非付帯確認欄」にご署名またはご捺印ください。(火災ナビでのお手続きの場合は、火災ナビの画面上で申し込みを行わない旨の確認チェックをしていただきます。)

※ 保険期間の途中から地震保険にご加入することもできます。詳細につきましては、取扱代理店または損保ジャパン日本興亜までお問い合わせください。

### ⚠ 警戒宣言発令後の取扱いについて

大規模地震対策特別措置法に基づく警戒宣言が発令されたときは、その時から「地震保険に関する法律」に定める一定期間、東海地震に係る地震防災対策強化地域内に所在する保険の対象(家財)について、地震保険の新規契約および増額契約はお引受けできません(同一物件・同一被保険者・保険金額が同額以下の更改契約は除きます。)のでご注意ください。

### 地震保険金のお支払いについて

地震保険は、通常の火災保険とは異なり、実際の損害額を保険金としてお支払いするものではありません。損害の程度によって「全損」「大半損」「小半損」「一部損」の認定を行い、それぞれ地震保険金額の100%・60%・30%・5%を定額でお支払いします。損害の程度が「一部損」に至らない場合は、保険金は支払われません。

※ お支払いする保険金は、1回の地震等による損害保険会社全社の支払保険金総額が11.3兆円を超える場合、算出された支払保険金総額に対する11.3兆円の割合によって削減されることがあります。(平成29年4月現在)

※ 72時間以内に生じた2以上の地震等はこれらを一括して1回とみなします。

### ⚠ 損害認定に関する注意点

損害の程度の認定は「地震保険損害認定基準」に従います。(国が定める「災害に係る住家の被害認定基準運用指針」とは異なります。)

### ⚠ 損害の程度が「一部損」に至らない場合の注意点

損害の程度が、上記損害認定の基準の「一部損」に至らない場合は、保険金は支払われません。

### ⚠ 損害の程度が「全損」と認定された場合の注意点

損害の程度が「全損」と認定された場合には、地震保険の補償はその損害が生じた時に遡って終了しますので、終了後に発生した地震等による損害は補償されません。

### ⚠ 主契約火災保険に関する注意点

地震保険金が支払われる場合、主契約の火災保険では、損害保険金だけでなく、各種費用保険金(残存物取片づけ費用など)も支払われません。(地震火災費用保険金は、地震等による火災にかぎり、お支払いの対象となる場合があります。)

### 保険金をお支払いできない主な場合

- 地震等が発生した日の翌日から起算して10日経過後に生じた損害 ● 保険の対象の紛失・盗難の場合 など

### 地震保険料控除について

お支払いいただいた地震保険料が、一定額を限度としてその年の契約者の課税所得から控除されます。(平成29年4月現在)

控除対象額	所得税	個人住民税
	地震保険料の全額 (最高50,000円)	地震保険料の1/2 (最高25,000円)

# THE 家財の保険のあらし

## 契約上重要となるご注意点

THE 家財の保険 上手に備える 5ステップ

ステップ1 5つの特長を知る

ステップ2 プランの詳細を確認する

ステップ3 地震の損害に備える

ステップ4 さらに安心をプラス

ステップ5 契約上重要となる  
**ご注意点**

## THE 家財の保険のあらし

### 1. 損害保険金 選択した契約プランで補償する事故について、以下のとおり保険金をお支払いします。

事故の区分	保険金をお支払いする場合	お支払いする損害保険金の額
①火災、落雷、破裂・爆発	火災、落雷、破裂または爆発によって保険の対象が損害を受けた場合	【家財(注8)】 次の算式により算出した額とします。ただし、主契約の保険金額を限度とします。
②風災(注1)、雹災、雪災(注2)(注3)	風災(注1)、雹災または雪災(注2)(注3)によって保険の対象が損害(注4)を受けた場合	
③水災	台風、暴風雨、豪雨等による洪水・融雪洪水・高潮・土砂崩れ・落石等の水災によって、保険の対象が損害を受け、その損害の状況が次の(ア)または(イ)のいずれかに該当する場合(津波による浸水等は補償されません。) (ア)保険の対象である家財の再調達価額の30%以上の損害が生じた場合 (イ)保険の対象である家財を収容する建物が、床上浸水(注5)を被った結果、保険の対象に損害が生じた場合	<b>損害額* - 自己負担額 = 損害保険金</b>
④建物外部からの物体の落下・飛来・衝突など	建物の外部からの物体の落下、飛来、衝突、接触もしくは倒壊または建物内部での車両もしくはその積載物の衝突もしくは接触によって保険の対象が損害を受けた場合。ただし、雨、雪、あられ、砂塵、粉塵、煤煙その他これらに類する物の落下もしくは飛来、土砂崩れまたは②の風災、雹災、雪災もしくは③の水災の事故による損害を除きます。	* 損害額とは、再調達価額を基準として算出し、保険の対象を事故発生直前の状態に復旧するために必要な費用をいいます。(再調達価額限度)ただし、明記物件の場合は時価額を基準に算出します。
⑤漏水などによる水濡れ	次の(ア)もしくは(イ)のいずれかに該当する事故に伴う漏水、放水または溢水(水が溢れることをいいます。)による水濡れによって保険の対象が損害を受けた場合。ただし、②の風災、雹災、雪災もしくは③の水災の事故による損害または給排水設備自体に生じた損害を除きます。 (ア)給排水設備に生じた事故 (イ)被保険者以外の者が占有する戸室で生じた事故	
⑥騒擾・集団行動等に伴う暴力行為	騒擾およびこれに類似の集団行動(注6)または労働争議に伴う暴力行為もしくは破壊行為によって保険の対象が損害を受けた場合	明記物件の盗難の場合は、1回の事故につき、1個または1組ごとに100万円または家財の保険金額のいずれか低い額を限度とします。
⑦盗難による盗取・損傷・汚損	盗難によって保険の対象について生じた盗取、損傷または汚損。盗取された保険の対象を回収することができた場合は、そのために支出した必要な費用(以下「回収に要した費用」といいます。)は損害額に含まれます。	上記にかかわらず、通貨等、預貯金証書等の盗難の場合は、1回の事故につき、1敷地内ごとに、下表の金額を限度として、損害額をお支払いします。
⑧通貨等、預貯金証書等の盗難	家財が保険の対象である場合において、保険証券記載の建物内における生活用の通貨等、預貯金証書、印紙、切手または乗車券等(小切手以外の有価証券およびその他これらに類する物を除きます。)の盗難。ただし、小切手の盗難による損害については、次の(ア)および(イ)に掲げる事実があったこと、預貯金証書の盗難による損害については、次の(ウ)および(エ)に掲げる事実があったこと、乗車券等の盗難については次の(オ)に掲げる事実があったことを条件とします。盗取された保険の対象を回収することができた場合は、回収に要した費用は損害額に含まれます。 (ア)保険契約者または被保険者が、盗難を知った後ただちに小切手の振出人(注7)および支払金融機関あてに被害の届出をしたこと。 (イ)盗難にあった小切手に対して支払金融機関による支払がなされたこと。 (ウ)保険契約者または被保険者が、盗難を知った後ただちに預貯金先あてに被害の届出をしたこと。 (エ)盗難にあった預貯金証書により預貯金口座から現金が引き出されたこと。 (オ)保険契約者または被保険者が、盗難を知った後ただちに乗車券等の発行者あてに被害の届出をしたこと。	
⑨不測かつ突発的な事故(破損・汚損など)	不測かつ突発的な事故(①から⑧までの事故については、損害保険金の支払の有無にかかわらず、除きます。)によって、保険の対象が損害を受けた場合。ただし、凍結によって専用水道管について生じた損壊の損害を除きます。(注9) <b>保険金をお支払いできない主な場合の目もご参照ください。</b>	

### 2. 費用保険金

費用の区分	保険金をお支払いする場合	お支払いする費用保険金の額
①地震火災費用保険金	地震もしくは噴火またはこれらによる津波を直接または間接の原因とする火災によって保険の対象が損害を受け、保険の対象である家財を収容する建物(共同住宅である場合は、その家財を収容する戸室)が半焼以上となったとき(注9)、または保険の対象である家財が全焼となったとき(注10)。(地震等により保険の対象が滅失した後に火災による損害が生じた場合を除きます。)この場合において、損害の状況の認定は、家財を収容する建物ごとに行います。	保険金額×5%
②残存物取片づけ費用保険金	1. <b>損害保険金</b> の①から⑨までの損害保険金が支払われる場合において、それぞれの事故によって残存物の取片づけに必要な費用が発生した場合	実費(損害保険金×10%限度)
③臨時費用保険金	1. <b>損害保険金</b> の①から⑨までの損害保険金が支払われる場合(臨時費用保険金なしを選択された場合は補償されません。)	損害保険金に保険証券記載の支払割合を乗じた額。ただし、1回の事故につき、1敷地内ごとに保険証券記載の限度額を限度とします。
損害防止費用	保険契約者または被保険者が火災、落雷、破裂または爆発による損害の発生または拡大の防止のために必要または有益な①から③までの費用を支出した場合に、その損害防止費用の実費をお支払いします。ただし、地震もしくは噴火またはこれらによる津波を直接または間接の原因とする火災による損害の発生または拡大の防止のために支出した費用は負担しません。 ①消火活動のために消費した消火薬剤等の再取得費用 ②消火活動に使用したことにより損傷した物(消火活動に従事した者の着用物を含みます。)の修理費用または再取得費用 ③消火活動のために緊急に投入された人員または器材にかかわる費用(人身事故に関する費用、損害賠償に要する費用または謝礼に属するものを除きます。)	実費(保険金額限度)

### 3. 大家さんへの賠償等

補償の種類	保険金をお支払いする場合	お支払いする借家人賠償保険金、修理費用保険金の額
①借家人賠償責任 ※損害賠償に関する示談交渉サービスは行いません。	借戸室が、被保険者※1の責めに帰すべき事由に起因する偶然な事故により損壊した場合において、被保険者が借戸室についてその貸主に対して法律上の損害賠償責任を負担することによって損害を被った場合 ※1 被保険者が未成年者または責任無能力者である場合は、親権者、その他の法定の監督義務者および監督義務者に代わって被保険者を監督する方(被保険者の親族にかぎり)を含みます。ただし、被保険者に関する事故にかぎりません。	損害賠償金、訴訟費用、弁護士費用など(1回の事故につき、保険証券記載の保険金額を限度)
②修理費用	偶然な事故により、借戸室に損害が生じ、被保険者とその貸主との契約に基づきまたは緊急的※2に、自己の費用で現実これを修理した場合(ただし、借家人賠償保険金を支払う場合および壁、柱、床、はり、屋根、階段等の建物の主要構造部等の修理費用を除きます。) ※2 借戸室での居住が困難な状態から復旧するために、応急修理が求められる状況をいいます。	実費(1回の事故につき、修理費用の額から保険証券記載の自己負担額を差し引いた額を、保険証券記載の保険金額を限度にお支払いします。) ※借戸室の専用水道管が凍結し、これを修理した場合の修理費用は1回の事故につき修理費用または10万円のいずれか低い額とします。

### 4. 特約 セットした特約に応じて以下のとおり保険金をお支払いします。

特約の種類	保険金をお支払いする場合	お支払いする特約保険金の額
①同居人が居住する場合の被保険者に関する特約	保険証券記載の建物に収容されている同居人の所有する家財が損害を受けた場合 ※同居人とは、保険証券記載の被保険者と同居する者をいいます。ただし、保険証券記載の建物の賃貸借契約における借主または同居人に該当する者にかぎりません。 ※特別の約定がない限り、借家人賠償責任もしくは修理費用および特約(4. 特約のうち④、⑤、⑥、⑦の「お支払いする特約保険金の額」に記載の算式により算出された特約保険金)	⑦ <b>1. 損害保険金</b> 「お支払いする損害保険金の額」に記載の算式により算出された損害保険金 ⑧ <b>3. 大家さんへの賠償等</b> 「お支払いする借家人賠償保険金、修理費用保険金の額」に記載の算式により算出された借家人賠償保険金および修理費用保険金 ⑨ <b>4. 特約のうち④、⑤、⑥、⑦の「お支払いする特約保険金の額」</b> に記載の算式により算出された特約保険金
②地震火災30プラン	地震・噴火またはこれらによる津波を直接または間接の原因とする火災により、保険の対象である家財を収容する建物が半焼以上となったとき(注9)または保険の対象である家財が全焼となったとき(注10)(地震等により保険の対象が滅失した後に火災による損害が生じた場合を除きます。)	保険金額×25%(地震火災費用保険金と合算で、保険金額×30%)
③地震火災50プラン	同上	保険金額×45%(地震火災費用保険金と合算で、保険金額×50%)
④個人賠償責任特約 ※国内の事故にかぎり損害賠償に関する示談交渉サービスを行います。	日本国内外において発生した以下のいずれかの場合(職務遂行に起因する場合等を除きます。) ●被保険者(注12)が日常生活に起因する偶然な事故により、他人にケガを負わせたり、財物を損壊した結果、法律上の損害賠償責任を負担することにより損害を被った場合 ●被保険者(注12)の居住の用に供される住宅(別荘等一時的に居住の用に供される住宅を含みます。)または保険証券記載の建物の所有、使用または管理に起因する偶然な事故により、他人にケガを負わせたり、財物を損壊した結果、法律上の損害賠償責任を負担することにより損害を被った場合	損害賠償金、訴訟費用、弁護士費用など(1回の事故につき、保険証券記載の保険金額を限度)
⑤類焼損害特約	保険の対象である家財またはそれを収容する保険証券記載の建物から発生した火災、破裂・爆発の事故により、近隣の住宅・家財が損害を受けた場合。ただし、煙損害または臭気付着の損害を除きます。	近隣の住宅・家財の再調達価額を基準として算出した損害額。ただし、損害に対して保険金を支払うべき他の保険契約等がある場合は、その保険金の額を差し引いて算出します。(契約年度ごとに1億円を限度)
⑥携行品損害特約	日本国内外において、被保険者の居住の用に供される建物(物置、車庫その他の付属建物を含みます。)外で、被保険者が携行している被保険者所有の身の回り品について、偶然な事故により損害が生じた場合 ※この特約における被保険者は次のとおりです。 ①記名被保険者 ②記名被保険者の配偶者 ③記名被保険者またはその配偶者の同居の親族 ④記名被保険者またはその配偶者の別居の未婚の子	損害額-1万円(自己負担額) ※契約年度ごとに、保険証券記載の保険金額限度。 ※盗取された保険の対象が明記物件以外の場合は再調達価額を、明記物件の場合は時価額を限度とします。 ※生活用品の通貨等、預貯金証書、印紙、切手または乗車券等の場合、損害額の上限は5万円。
⑦事故再発防止等費用特約	火災、落雷、破裂・爆発または盗難※3の事故で損害保険金をお支払いし、かつその事故の再発防止のために有益な費用を負担した場合 ※3 通貨等、預貯金証書等のみの盗難は含みません。	事故の再発防止等のために被保険者が事故発生の日から180日以内に負担した有益な費用(注13)(1事故につき、20万円が限度)

(注1)風災 台風、旋風、竜巻、暴風等をいい、洪水、高潮を除きます。

(注2)雪災 豪雪の場合におけるその雪の重み、落下等による事故または雪崩(注11)をいい、融雪水の漏入もしくは凍結、融雪洪水または除雪作業による事故を除きます。

(注3)雪災(雪災の事故による損害) 雪災(注2)の事故による損害が1回の積雪期において複数生じた場合であって、おのおの別の事故によって生じたことが普通保険約款の規定に基づき確認を行ってもなお明らかでないときは、これらによる損害は、1回の事故により生じたものと推定します。

(注4)損害 風、雨、雪、雹、砂塵その他これらに類するものの吹込みによって生じた損害については、建物の外側の部分(外壁、屋根、開口部等をいいます。)が風災(注1)、雹災または雪災(注2)の事故によって破損し、その破損部分から建物の内部に吹き込むことによって生じた損害にかぎりません。

(注5)床上浸水 居住の用に供する部分の床(畳敷または板張等のものをいい、土間、たたきの類を除きます。)を超える浸水または地盤面(床面が地盤面より下にある場合はその床面をいいます。)より45cmを超える浸水をいいます。

(注6)騒擾およびこれに類似の集団行動 群衆または多数の者の集団の行動によって数世帯以上またはこれに準ずる規模にわたる騒擾が起る状態または被害を生ずる状態であって、暴動(注14)に至らないものをいいます。

(注7)小切手の振出人 被保険者が振出人である場合を除きます。

(注8)家財 家財に動物または鑑賞用植物が含まれている場合のその動物または鑑賞用植物の損害については、その動物または鑑賞用植物を収容する保険証券記載の建物または付属建物内で損害を受けたため、損害発生後7日以内に死亡または枯死(その植物の生命が全く絶たれた状態をいいます。)したときのみ保険金をお支払いします。

(注9)建物が半焼以上となったとき 建物の主要構造部の火災による損害額が、その建物の協定再調達価額の20%以上となった場合、または建物の焼失した部分の床面積のその建物の延べ床面積に対する割合が20%以上となった場合をいいます。

(注10)家財が全焼となったとき 家財の火災による損害額が、その家財(明記物件は含みません。)の再調達価額の80%以上となった場合をいいます。

(注11)同居人 同居人が責任無能力者である場合は、親権者、その他の法定の監督義務者および監督義務者に代わって責任無能力者を監督する方(責任無能力者の親族にかぎり)を含みます。借家人賠償責任および個人賠償責任特約の被保険者に含めます。ただし、その責任無能力者に関する事故にかぎりません。なお、類焼損害特約については、同居人を主契約被保険者に含めます。詳細は「ご契約のしり」をご覧ください。

(注12)被保険者 この特約における被保険者は次のとおりです。  
① 記名被保険者 ② 記名被保険者の配偶者 ③ 記名被保険者またはその配偶者の同居の親族 ④ 記名被保険者またはその配偶者の別居の未婚の子 ⑤ 記名被保険者が未成年者または責任無能力者の場合は、親権者、その他の法定の監督義務者および監督義務者に代わって記名被保険者を監督する方(記名被保険者の親族にかぎり)を含みます。ただし、記名被保険者に関する事故にかぎりません。⑥ ②から④までのいずれかの方が責任無能力者の場合は、親権者、その他の法定の監督義務者および監督義務者に代わって責任無能力者を監督する方(その責任無能力者の親族にかぎり)を含みます。ただし、責任無能力者に関する事故にかぎりません。

(注13)有益な費用 お支払対象となる費用の一覧は、損保ジャパン日本興亜公式ウェブサイトをご覧ください。

(注14)暴動 群衆または多数の者の集団の行動によって、全国または一部の地区において著しく平穏が害され、治安維持上重大な事態と認められる状態をいいます。





## 万一、事故にあわれたら

事故が起こった場合は、ただちに下記窓口または取扱代理店までご連絡ください。

### 【インターネットでの事故のご連絡】

<http://www.sjnk.co.jp/covenanter/acontact/>

損保ジャパン日本興亜 火災事故

検索



### 【事故サポートセンター】

【受付時間】24時間365日

**0120-727-110**

●おかけ間違いにご注意ください。

## 商品に関するお問い合わせ

### 損保ジャパン日本興亜公式ウェブサイト「よくあるご質問」

お客さまよりいただいた「よくあるご質問」と損保ジャパン日本興亜からの回答を、インターネットでご覧いただけます。

### 【パソコン・スマートフォンから】

<http://faq.sjnk.jp/>

●ご使用の端末や環境によっては一部ご利用いただけない場合があります。



## 商品についてのお問い合わせ

### 【パソコン・スマートフォンから】

<http://www.sjnk.co.jp/contact/>

損保ジャパン日本興亜 お問い合わせ

検索

### 【カスタマーセンター】

【受付時間】平日：午前9時～午後8時

土・日・祝日：午前9時～午後5時(12月31日～1月3日は休業)

**0120-888-089**

●おかけ間違いにご注意ください。

※お問い合わせの内容に応じて、取扱代理店・営業店・保険金サービス課へお取次ぎさせていただく場合がございます。  
※パソコンやスマートフォンからのアクセスについて、端末やご利用環境によっては一部機能がご利用いただけない場合があります。

## お客さま向けインターネットサービス

### マイページ

<http://www.sjnk.co.jp/mypage/>

損保ジャパン日本興亜 マイページ

検索

こんな便利な機能が使えます。 ●契約内容・代理店の連絡先のご照会 ●住所・電話番号のご変更手続き ●お取引のある代理店への保険相談

※マイページは、個人のお客さま専用サービスです。また、マイページの各種機能は、ご契約の内容によっては対象外の場合もあります。詳しくは損保ジャパン日本興亜公式ウェブサイトをご覧ください。

### Web約款

「約款」の送付を省略するペーパーレスの方式です。損保ジャパン日本興亜の公式ウェブサイトのトップページにある「Web約款」ボタンから約款をご覧ください。

※Web約款をご選択いただいた場合、損保ジャパン日本興亜は、日本各地の希少生物種を救う環境保全活動に寄付を行うなど、自然環境保全や次世代教育などを通じた持続可能な社会の実現に向けた取組みを実施します。

### 保険会社との間で問題を解決できない場合(指定紛争解決機関)

損保ジャパン日本興亜は、保険業法に基づく金融庁長官の指定を受けた指定紛争解決機関である一般社団法人日本損害保険協会と手続実施基本契約を締結しています。損保ジャパン日本興亜との間で問題を解決できない場合は、一般社団法人日本損害保険協会に解決の申し立てを行うことができます。

### 【窓口：一般社団法人日本損害保険協会「そんぽADRセンター」】



**0570-022808**

通話料  
有料

●おかけ間違いにご注意ください。

【受付時間】平日：午前9時15分～午後5時(土・日・祝日・年末年始はお休みとさせていただきます。)

詳しくは、一般社団法人 日本損害保険協会のホームページをご覧ください。(http://www.sonpo.or.jp/)

### 取扱代理店 について

取扱代理店は、損保ジャパン日本興亜との委託契約に基づき、お客さまからの告知の受領、保険契約の締結、保険料の領収、保険料領収証の交付、契約の管理業務等の代理業務を行っております。したがって、取扱代理店とご締結いただいで有効に成立したご契約につきましては、損保ジャパン日本興亜と直接契約されたものとなります。

### 個人情報の 取扱いについて

損保ジャパン日本興亜は、保険契約に関する個人情報を、保険契約の履行、損害保険等損保ジャパン日本興亜の取り扱う商品・各種サービスの案内・提供、等を行うために取得・利用します。また、その他業務上必要とする範囲で、業務委託先、再保険会社、等(外国にある事業者を含みます。)に提供等を行う場合があります。なお、保健医療等のセンシティブ情報(要配慮個人情報を含みます。)の利用目的は、法令等に従い、業務の適切な運営の確保その他必要と認められる範囲に限定します。個人情報の取扱いに関する詳細(国外在住者の個人情報を含みます。)については損保ジャパン日本興亜公式ウェブサイト(<http://www.sjnk.co.jp/>)をご覧ください。取扱代理店または損保ジャパン日本興亜までお問い合わせ願います。

- 「THE 家財の保険」は、賃貸住宅内収容家財一式を対象とした契約に借家人賠償責任補償をセットした「個人用火災総合保険(賃貸住宅内収容家財)」のペットネームです。
- このパンフレットは「個人用火災総合保険(賃貸住宅内収容家財)」の概要を説明したものです。詳しい内容につきましては、「ご契約のしおり」をご覧ください。なお、ご不明な点は、取扱代理店または損保ジャパン日本興亜までお問い合わせください。
- ご契約者(加入者)と被保険者(補償を受けられる方)が異なる場合は、被保険者となる方にもこのパンフレットに記載した内容をお伝えください。



SOMPO ホールディングス

損害保険ジャパン日本興亜株式会社

〒160-8338 東京都新宿区西新宿1-26-1

Tel: 03-3349-3111

〈公式ウェブサイト〉<http://www.sjnk.co.jp/>

お問い合わせ先